

# Maisons de campagne

N° 65 - Juillet-Août 2010 - bimestriel

Spécial été

**1 MAGAZINE  
OFFERT !**

**CHAMBRES D'HÔTES**  
Bouches-du-Rhône,  
Picardie, Provence...

**SALONS  
DE JARDIN**

T 07181 - 65 - F: 4,30 € - RD





# Maisons de Campagne

N° 65 – JUILLET – AOÛT 2010

Couverture

Photo : SIA

Tél. : 01 40 88 92 92

www.sia-homefashion.com



26



48



54

## 6 TENTATIONS

Pour craquer d'envie...

## 26 UNE BERGERIE XVII<sup>E</sup>

Dans les vignes de Bonnieux

## 34 OUVERTURE

Un certain point de vue

## 48 ESPRIT MÉDITERRANÉEN

Tradition nouvelle au Texas

## 54 POP ET VITAMINÉS

Autour de la piscine

## 56 LA CAMPAGNE À LA VILLE !

Du côté de Meudon

## 64 CHAMBRE D'HÔTES À CASSIS

Esprit riviera années 1940

## 72 MOBILIER DE JARDIN

Tendance outdoor



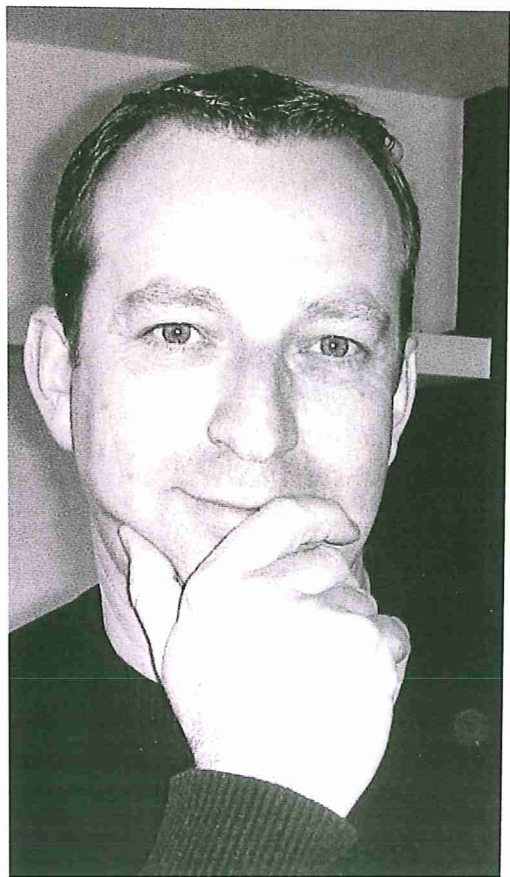
64



56



72



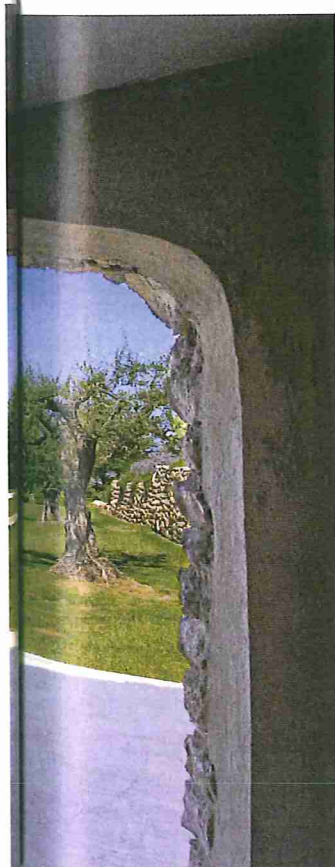


## DANS LES VIGNES *de Bonnieux*

**En Provence, tout près du village de Bonnieux, au cœur du Luberon, une bergerie du XVII<sup>e</sup> siècle retrouve une nouvelle vie grâce à la passion de ses nouveaux propriétaires et l'aide précieuse de l'architecte Rudy Flament.**

*Texte et photos : Philippe Saharoff*

*La situation de cette maison au flanc d'une petite colline sans vis-à-vis offre un paysage à perte de vue sur les vignobles du Luberon. Une nouvelle aile a été ajoutée, formant un « L » par rapport à la bergerie d'origine, pour installer en rez-de-jardin la grande cuisine ouverte, et à l'étage la suite parentale. Cette intégration particulièrement réussie est impossible à discerner maintenant. La piscine à débordement et le pool-house sont construits un peu à l'écart de la maison familiale.*



« **J'**ai voulu valoriser dans cette maison les qualités dues à son passé d'ancienne ferme, mais pour acheter cette vieille bastide, il fallait avoir de l'imagination ! », nous confient les propriétaires. Avec les conseils de l'architecte Rudy Flament, nous avons entièrement repensé les volumes au profit d'un aménagement intérieur plus moderne et facile à vivre : l'ensemble de l'habitation fait plus de 850 m<sup>2</sup>, il nous a fallu beaucoup de courage ! Nous voulions conserver le caractère traditionnel de la maison tout en lui donnant un confort moderne pour le bien-être de nos hôtes. Nous voulions recréer une maison où, tout de

suite, on se sente bien pour y vivre. » La façade de la vieille bastide a été restaurée avec le plus grand soin et on ne voit aucune différence entre les différents corps de bâtiments – ceux à vocation agricole d'origine et ceux ajoutés dans le même esprit de continuité. De larges terrasses ont été volontairement surélevées d'un demi-niveau et sont entourées d'une balustrade en pierre dans l'esprit typique des restanques provençales. « Notre souci était d'harmoniser les volumes intérieurs et de rendre cohérente la circulation entre les pièces, tout en isolant de façon naturelle notre appartement privé de toute la partie

Lorsque l'on est dans la piscine, on a l'impression de nager complètement dans la nature...



*ouverte aux hôtes. Très vite, nous nous sommes rendu compte que pour rendre cette maison vivante, avec ses grands espaces, il fallait qu'elle devienne « la » maison de famille où se créent tous les souvenirs de nos quatre enfants adolescents et de leurs bandes de copains : nous arrivons à loger plus de trente personnes... » La priorité a été de préserver et de mettre en valeur les voûtes qui font tout le charme et l'authenticité du rez-de-chaussée, rythmant de larges passages ouverts entre les pièces à vivre. De l'entrée, une élévation progressive de quelques marches accentue la perspective jusqu'à la cuisine, qui a été*

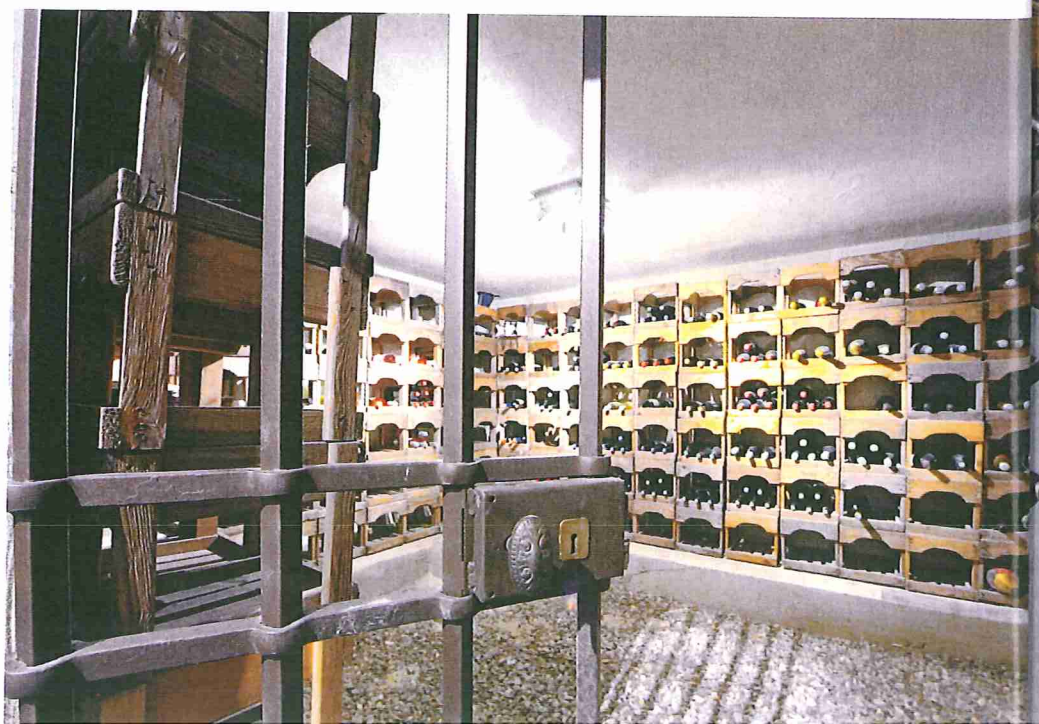


*La qualité du travail des artisans traditionnels comme le travail du tailleur de pierre donnent le sentiment que la porte et l'escalier sont d'origine. En rez-de-jardin, l'ancienne bergerie est devenue le salon, qui garde toute la fraîcheur grâce à l'épaisseur des murs. La vieille bastide est entourée de verdure, toutes ses dépendances ouvrent désormais sur la piscine et la campagne provençale qui s'étend au loin.*



## La grande table de la salle à manger, permet de recevoir non moins de dix-huit invités

*Dans la cuisine, les luminaires sont suspendus à des tiges fixes, ce qui évite qu'ils se balancent au gré des courants d'air. Toutes les étagères de la cave sont faites d'un assemblage de caisses de bières achetées en un seul lot en Belgique. La paille de la cuisine est recouverte de pierre noire. Le meuble a été chiné chez un antiquaire en Belgique et est rentré sous le plafond au centimètre près ! Dans la cuisine, la hotte monumentales aux formes typiquement provençales occupe tout un mur, et l'on s'imagine sans peine que son volume a vu rôtir quelques belles pièces. Les piédroits sont en béton cellulaire teinté. À droite : la grande table de la salle à manger, faite sur mesure, permet de recevoir non moins de dix-huit invités.*









Les poutres ont simplement été badigeonnées d'une lasure blanche à l'eau



*En haut à gauche : le salon et la salle à manger, où l'on vient facilement se détendre sur les canapés. Dès l'entrée, les tons chauds de la patine ocre mettent en valeur la finesse d'une table en fer forgé. L'ouverture en arc de cercle encadre le paysage bien réel qui semble apparaître en trompe-l'œil. Sous le plafond à la provençale, blanchi par une lasure transparente, la cheminée est l'animation principale du séjour. En bas à gauche : il y a deux chambres en duplex qui servent de dortoir pour les enfants et leurs amis. Ci-dessus : l'escalier a été créé pendant les travaux, dans un esprit typiquement provençal avec ses marches en pierre de Bourgogne. Dans la suite parentale, les portes coulissantes de la salle de bains sont des volets de récupération chinés à L'Isle-sur-la-Sorgue.*

ajoutée au bâtiment principal, dans une aile identique. Ce nouvel espace intérieur est relié au salon par une arche en pierre du Lubéron percée dans le mur de refend. Le sol est en dalles de pierre de Bourgogne, les murs sensiblement teintés d'ocre du Roussillon, les soubassements sont d'un ton légèrement plus soutenu, se dégradant en teinte plus claire vers le haut. Les poutres ont simplement été badigeonnées d'une lasure blanche à l'eau pour garder la transpa-

rence tout en accentuant la luminosité. Un escalier en béton plâtré teinté dessert l'étage de huit chambres, toutes différentes, avec chacune sa salle de bains – certaines chambres ayant jusqu'à six couchages ! Nous sommes en Provence, pays de la lumière et des couleurs, pas très loin du Roussillon. Les ocres naturels s'imposèrent pour les patines de chaque pièce. « *Les patines aux tons chaleureux se retrouvent partout. Pour moi il incarne le soleil, un hymne à la vie !* » ■